

مسجد جاجرم

فائق توحیدی

مسجد جامع جاجرم در بخش جاجرم مرکز منطقه جاجرم واقع شده است که بصورت یک لوزی نامنظم در منتهی الیه جنوب نقشه بجنورد قرار دارد. از نظر مطالعات توپوگرافی منطقه جاجرم در منطقه نیمه کوهپایه واقع شده و ارتفاع بلندترین نقطه آن در منطقه جاجرم میانکوهسارات دارای ۷۹۲۰ پا و پست‌ترین نقطه در خود جاجرم ۳۰۰۰ پا از سطح دریایی باشد. منطقه جاجرم از قدیم الایام بخاطر وضع ارتباطی بین شاهرود و خراسان مورد توجه بوده و دارای گذشته آباد و پرافتخاری بوده است.

بررسی مسائل تاریخی در این منطقه مطالعات ارزنده‌ای را در برمی‌گیرد از جمله وجود یک تپه بسیار عظیم در مرکز این بخش بنام تپه قلعه که مقر فرماندهی و حکومت حاکم وقت بوده است نشان دهنده تاریخ‌گویی این منطقه است.

فرم زیبای تپه و آثار برجهای باقیمانده و از همه مهم‌تر وجود تمدنهای مربوط به هزاره اول قبل از میلاد و اواخر هزاره دوم در زیر لایه‌های اسلامی در این تپه نمایان گر توجه بیش از حد اقوام پیش از تاریخی و اسلامی به جاجرم است.

ابودلف در کتاب سفرنامه خود بسال ۳۴۱ هجری قمری ترجمه ابوالفضل طباطبائی چاپ نهم ۱۳۴۲ مطالبی در مورد جاجرم نوشته است: قسمت تعلیقات و تحقیقات مینورسکی "ابودلف با مسافرت از "جرجان" به نیشابور" می‌بایستی دامنه شمالی کوههای خراسان را که دشت باصفا و سرسبزی بسوی شمال است دنبال نماید و سپس مجدداً "از آبریز خزر گذشته به منابع رود جاجرم که بشمال دشت نیشابور می‌ریزد راهسپار میشود و از توابع جاجرم از قصبه‌ای بنام شوقان اسم می‌برد که اکنون نیز وجود دارد.

از محتوای مطالب کتاب سفرنامه ابودلف چنین استنباط میشود که در صدر اسلام تا قرون ششم و هفتم و حتی تا زمان صفویه تنها گذرگاه امن و آباد از سواحل شمال ایران بسوی خراسان فقط منطقه جاجرم بوده است و شاید در آن زمان آبادترین نقطه شقان بوده است و بدلیل چشمه سارهای پر آب و همیشگی بصورت کانون تمدنهای اسلامی آن زمان در آمده است.

در کتاب جهانگشا جلد سوم ص ۴۲۵ و ۴۲۸ تالیف محمد قزوینی از قصبه شوقان جاجرم اسم برده میشود. همچنین در نزهه القلوب نوشته حمداله مستوفی در ص ۱۹۷ به عظمت منطقه جاجرم اشاره شده و او نیز از شقان اسم میبرد و در صفحه ۱۵۰ همین کتاب به روایات مختلفی درباره کوههای این منطقه می‌پردازد و توابع شقان را مشتمل بر ۲۰ قریه ذکر می‌کند.

مطالعه روایات ذکر شده در نزهه القلوب این نتیجه را بدست میدهد که بطور حتم در آن زمان طوفان شنی عظیم یا آتشفشانی صورت گرفته و خاک زردی سرتاسر این منطقه را می‌پوشاند و ویرانی‌های زیادی بار می‌آورد شاید همین جا است که قصبه شقان متروک میشود و کم‌کم مرکز تمدن جاجرم به تپه قلعه در وسط جاجرم منتقل میشود و تپه فعلی بصورت برج و بارو و واحدهای مسکونی بسیار زیاده می‌آید که هم‌اکنون بقایای آن دیده میشود.

تازه‌ترین منبع تاریخی که می‌تواند ما را در روشن نمودن تاریخ‌گذاری مسجد جامع جاجرم یاری نماید کتابی است بنام گنج دانش که خود نیز از کتب مستند و معتبر تاریخی دیگر بهره جسته است از جمله مسالک الممالک مشهور به جهان‌نمای ترکی وانجنم آرا کتاب گنج دانش تالیف سلطان محمد تقی خان حکیم چاپ سال ۱۳۰۵ هجری قمری در دو مورد از جاجرم صحبت به میان می‌آورد و آنرا بصورت شهرچهای میان نیشابور و جوین (اسفراین) ذکر می‌کند.

در این کتاب برای جاجرم ۷ مسجد ذکر شده است که مسجد جامع از بقیه محکم‌تر و بهتر است. در جای دیگر از واقعه تاریخی صحبت می‌کند که شاه عباس در سال دوازدهم پادشاهی در مسافرت به

خراسان آنجا را بعنوان اقامتگاه موقت انتخاب کرده است و وجود چند کاروانسرا این مطلب را تایید می کند .

مولف برای جاجرم ۷ محله ذکر کرده و سکنه آنرا مرکب از ده طایفه میدانداز جمله طوایف گرایلی کالیپوش، طایفه کنجد، طایفه عرب، طایفه آذربیک، شاکری، فخرائی، سادات حسینی معروف به شیخ الاسلامی، رمضانلو، خاجیان و دهقانان و در همین کتاب از چند شخصیت علمی و ادبی جاجرم از جمله یارالدین جاجرمی بزرگ شده اصفهان و از شعرای معروف قرن هفتم هجری که شاگرد مجدالدین همگر شیرازی است نام می برد .

شاعر فوق الذکر دارای قدرت خلاقه شعری فوق العاده ای بوده و رباعیاتی در مدح خواجه شمس الدین محمد جوینی سروده است . مقبره علی بن مهزیار یکی از شخصیت های مذهبی صدر اسلام و یار وفادار حضرت رضا علیه السلام در قبرستان قدیمی در حاشیه دروازه شرقی جاجرم قرار گرفته است و این مساله به روشن نمودن سابقه تاریخی جاجرم کمک فراوانی می کند ، متأسفانه در حال حاضر وضعیت معماری آن بکلی دگرگون شده است .

مسجد جامع جاجرم در جنوب شرقی تپه قلعه و در محدوده شهر قدیم داخل دروازه های شرقی و جنوبی قرار گرفته و از بیرون دارای نمای محقری می باشد .

اینک بشرح کامل معماری آن می پردازیم .

از طریق یک ورودی که از بیرون با اندود گچ سفید شده و حالت یک ایوان کم عمق را دارد به صحن مسجد راه پیدا می کنیم (عکس ۱) قبل از هر چیز یک حوض سیمانی کوچک در مرکز صحن بچشم میخورد سه طرف صحن به فضاهای سرپوشیده ای منتهی میشود که یک حالت روحانی و مذهبی صرف بانسان القا می کند .

مسجد جامع جاجرم در عین سادگی از زیبایی خاصی برخوردار است و بی اختیار انسان را بیاد مسجدهای قدیمی مثل فهرج می اندازد . چنانکه اشاره شد معماری موجود در این بنا از بیرون فاقد نما سازی است و بجز سردر که با گچ اندود شده است بقیه دیوارها کاهگل

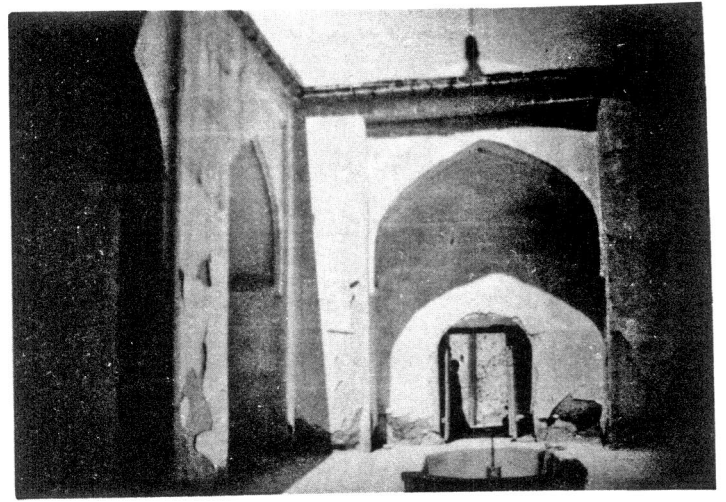
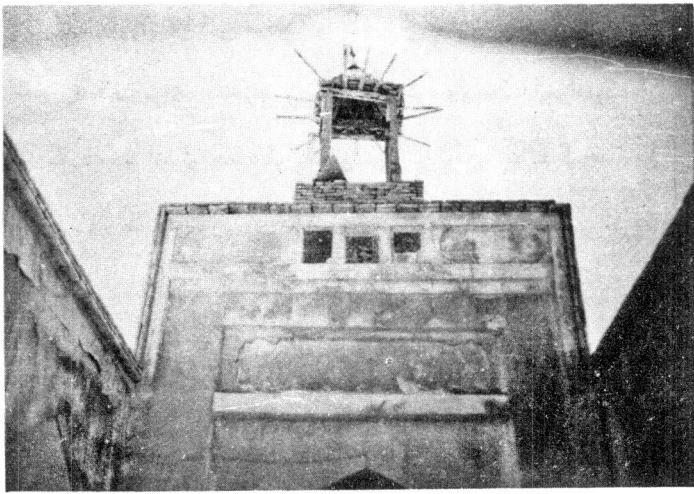
و از ابعاد بزرگ و رفیعی برخوردار است . نمای داخلی در صحن موزائیک کاری و در دیوارهای سه طرف جنوب و شرق و غرب صحن روکار، اندود گچ می باشد که در بعضی قسمت های فروریخته مصالح پایه که از سنگ های نامنظم و گل (شاید در عمق ملاط گچ باشد) دیده میشود . صحن مسجد بشکل مربع مستطیل در جهت شمالی و جنوبی قرار گرفته و ضلع جنوبی آن به یک فضای سرپوشیده گنبد دار بشکل چهارطاقی منتهی میشود . فضای داخلی چهارطاقی نمازخانه مسجد را تشکیل میدهد و محراب در دیوار جنوبی آن تعبیه شده است .

پلان چهارگوش در این قسمت بوسیله چهار ترمبه ۴ ضلعی به هشت گوش تبدیل شده و سپس دایره گنبد بر روی آن کار گذاشته شده است و این قسمت بوسیله یک ورودی بزرگ و رفیع به صحن ارتباطی پیدا می کند . در امتداد و بموازات صحن و فضای گنبد دار در طرفین ، دو شبستان سرتاسری قرار گرفته که در ضلع غربی بوسیله دو تویزه یکی عریض بقطر پایه دیوار فضای گنبد دار و یکی کوچکتر با قوس کم خیزی روی آن پوشیده شده است . در ضلع شرقی دیوار شرقی برداشته شده و دستکاری شده است بطوریکه یک شبستان دیگر در پشت آن اضافه کرده اند و یک قسمت الحاقی و دستکاری شده بوجود آورده اند و با احتمال زیاد در زمستان از آن استفاده می کنند .

قوس ورودی مسجد از نوع قوس های جناغی تند است که عرض دهنه آن ۳/۴۰ سانتیمتر و ارتفاع سردراز کف تا پشت بام حدود ۵ متر می باشد (عکس ۱) دهنه این قوس بسته شده و در چوبی در قالب یک مستطیل بر آن تعبیه شده است .

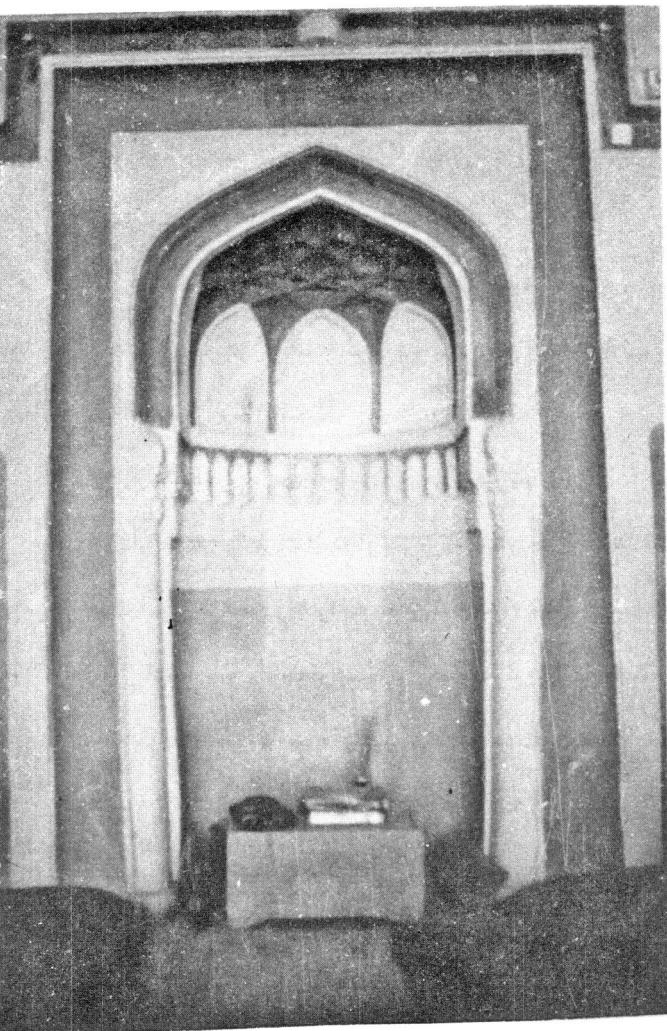
ابعاد صحن مسجد ۷/۵ × ۷/۵ متر است که ضلع شرقی آن بوسیله دو دهنه هر کدام بعرض ۲/۸ سانتیمتر به فضای سرتاسری منتهی میشود ، پیشانی ضلع جنوبی صحن مسجد مرتفع تر از اضلاع دیگر بوده و سه عدد کاشی برپیشانی آن نصب شده است که شرح آن داده خواهد شد (عکس ۲) .

ضلع جنوبی صحن مسجد به یک فضای سرپوشیده منتهی میشود که دهنه بزرگ و رفیعی بعرض ۳۵ سانتیمتر آنرا به صحن یا حیاط

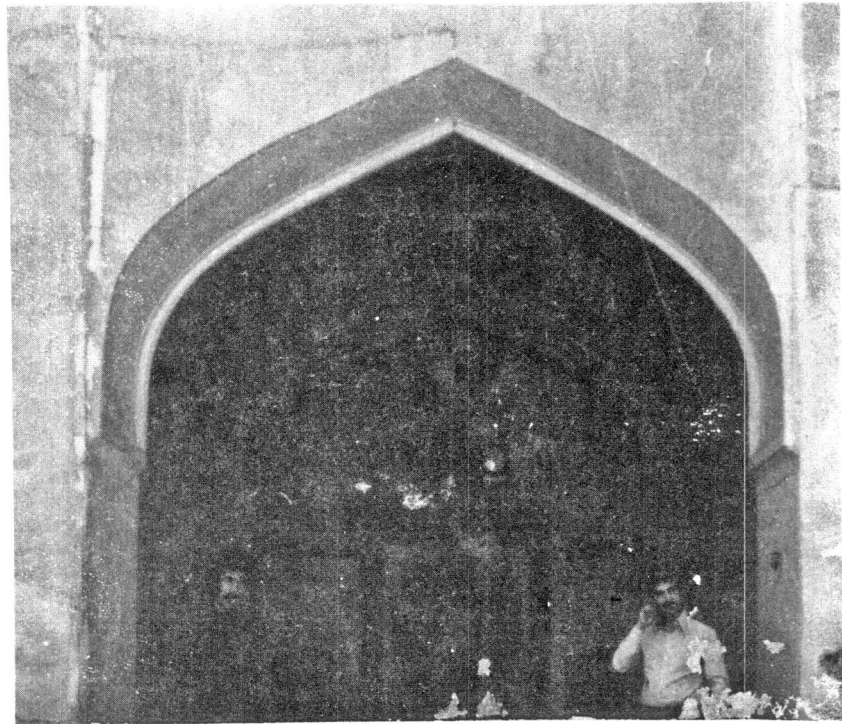


عکس ۱- ورودی مسجد جامع جاجرم از داخل

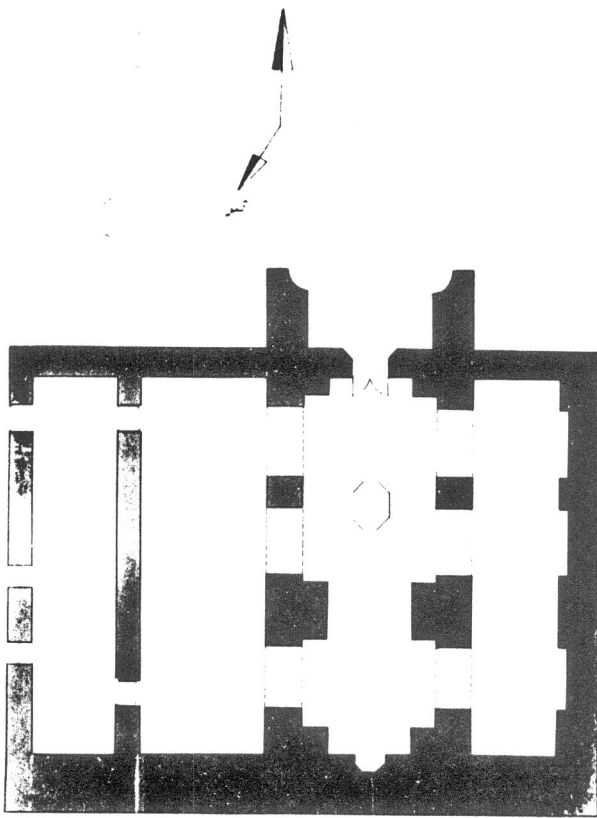
عکس ۲- پیشانی ایوان جنوبی و سه عدد از کاشی های آن



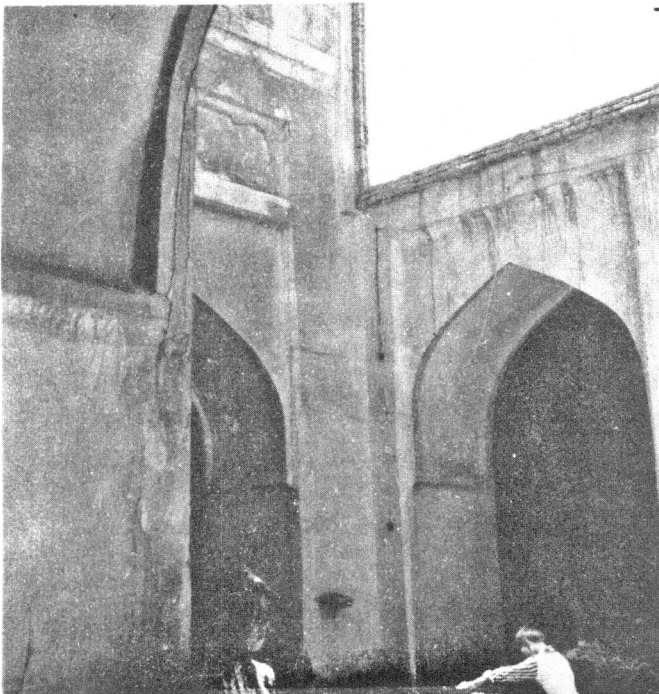
عکس ۳- محراب مسجد جامع جاجرم



روبروی دهنه فوق الذکر دهندد یگری است که در ضلع جنوبی آن فضای سرپوشیده ای است که در حال حاضر بسته شده و محرابی بر آن تعبیه شده است (عکس ۳) عرض این دهنه ۳۴۵ سانتیمتر و عمق آن ۷۶ سانتیمتر است و عمق محراب ۸۵ و ارتفاع آن ۲۳۵ سانتیمتر می باشد . پس فضای سرپوشیده بوسیله گنبد در ضلع جنوب و شمال دارای دو دهنه ورودی یکسان است که همین ورودیها در طرفین نیز یعنی در شرق و غرب بهمان اندازه تکرار می شود و در حالت کلی یک چهارطاقی را القاء می کند (عکس ۴) . چهارطاقی که همه ابعادش با هم مطابقت دارد . چهارگوشه این چهارطاقی در ارتفاع ۲ متری با یک برجستگی به جلو آمده و پایه های یک ترمبه بسیار زیبا را تشکیل میدهد . (عکس ۵) ترمبه ها با لچکی های گوشه ها در راس بشکل ترکش های خورشیدی و در قسمت پایین تر لوزیهای منظم و ذوزنقه هائی را می سازد که اضلاع پایین آنها بر روی پایه ترمبه استوار می شود . (عکس ۵) سقف چهارطاقی از داخل بشکل نیم کاسه ساده ایست که در مرکز آن یک ستاره ۲۴ پر که بطور برجسته کار شده است دیده میشود . انتهای



نقشه مسجد جامع جاجرم



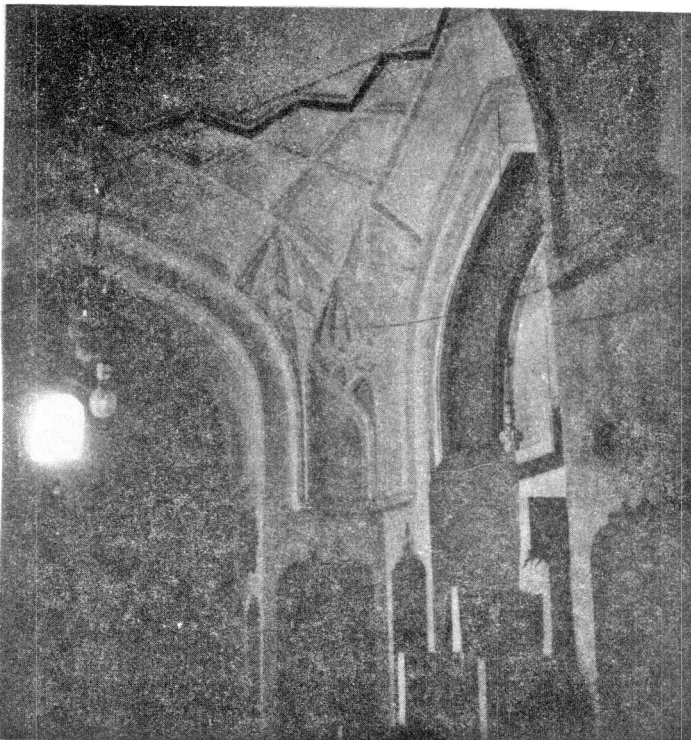
سقف در مرکز تغییر حالت گنبد یک ستاره ۱۶ پرا القاء می کند. در گوشه ها بوسیله لوزیهای بهرا س ترمبه های چهار گوش منامنتهی میشود. مصالح بنا کلا " سنگ و ملاط گچ و اندود کاهگل و گچ است که بطور حتم در اصل تزئیناتی از کاشی نیز داشته است و هم اکنون سه عدد از آنها باقیمانده است .

در مورد خصوصیات فنی این بنا باید به پلان جالب و زیبایی آن اشاره کرد (عکس ۷) بخصوص در چهار گوشه فضای گنبد دار که بطور بسیار استادانه ای در یک فضای کم با ارتفاع ناچیزی ترمبه های تزئینی پایه های دایره گنبد را تشکیل میدهند .

قوس ها و طاقها در نوع خود از هماهنگی خاصی نسبت به ارتفاع بنا و عرض دهنه ها برخوردار هستند و باخیز معقول و ملایم خود زیباترین نوع قوس های پنج اوهفت را به بیننده القاء می کنند .

در حال حاضر این بنا در نمای بیرونی و داخلی بجز در اطاق یا فضای سرپوشیده بوسیله گنبد فاقد تزئینات می باشد . از تزئینات گچبری ، می توان از گچبری ترمبه ها و لچکی و کاربندهای زیر گنبد نام برد . حاشیه قوس ها در قالب نماهای تودرتو و بخصوص ایجاد خطوط موازی در حاشیه کاربندها با سه پاره روشن های مطلوبی بآن بخشیده است (عکس ۵) . بطور کلی قسمت عمده تزئینات در محراب مسجد صورت گرفته و یک ردیف مقرنس زیبا بطور برجسته تورفتگی قوس محراب را از طاقنماهای بالای محراب جدا کرده و سقف محراب کلا "مقرنس کاری شده که در ابعاد کوچک و ریز خود بعد بسیار زیبایی بآن بخشیده است (عکس ۶)

حاشیه قوس های بزرگ چهار دهنه چهار طاقی با رنگ نارنجی ملایمی قلم گیری شده و زیبایی بخصوصی بآن داده است و بنظر می رسد که در سالهای اخیر این تزئینات صورت گرفته است (عکس ۶) . در مورد قدمت و تعیین سبک معماری موجود در این بنا باید گفت : پلان موجود که ابتدائی ترین سبک مسجدهای چهار ایوانی است به قبل از معماری سلجوقی و ایلخانی می رسد و در مقام مقایسه با بناهای موجود مثل مسجد جامع فهرج سبک تکامل یافته تری را نشان



میدهد . از همه مهمتر وجود آثار ارزنده ای از قرن پنجم مثل معماری موجود در تپه قلعه نزدیک این بنا و توجه به زمان آبادانی این شهر می توان گفت مسجد جامع جاجرم با ستند معماری موجود و اجرای قوس ها و دهانه ها و ابعاد آنها به قرن چهارم یا پنجم هجری تعلق دارد و در عداد یکی از ارزنده ترین آثار مذهبی بشمار می آید . بر پیشانی ایوان جنوبی سه عدد کاشی قاب شده است که بطور حتم در جای اصلی خود نمی باشد و بعد از سوره فاتحه با خط شیوه فارسی و نزدیک به نسخ تاریخ بیستم ماه سنه ۵۷۷ هجری قمری است ، در کاشی وسطی فقط کلمه احد قابل خواندن است و بر روی کاشی سوم توکلت علی الله خدا بر بنده مسلمان خوانده می شود .

به گفته چند ریش سفید کاشی دیگری در این مسجد وجود داشت که اشعاری بر آن نوشته شده بوده و حاکی از تعمیرات بنا بوده است .
 و این مطالب از زبان آنها است :

توفیق ز حضرت واحد شد درویش علی ساعی این مسجد شد
 تاریخ طلب نمودم از پیر خرد گفتا که ز غنچه ه ساقط شد
 مسجد جامع جاجرم تحت شماره ۳/۱۵۸ به ثبت تاریخی رسیده است